



MONTAGE – ASSEMBLAGE – PEINTURE

Sculpture & peinture d'un Squig à grande échelle

Large-scale Squig sculpture & painting

Techniques de base

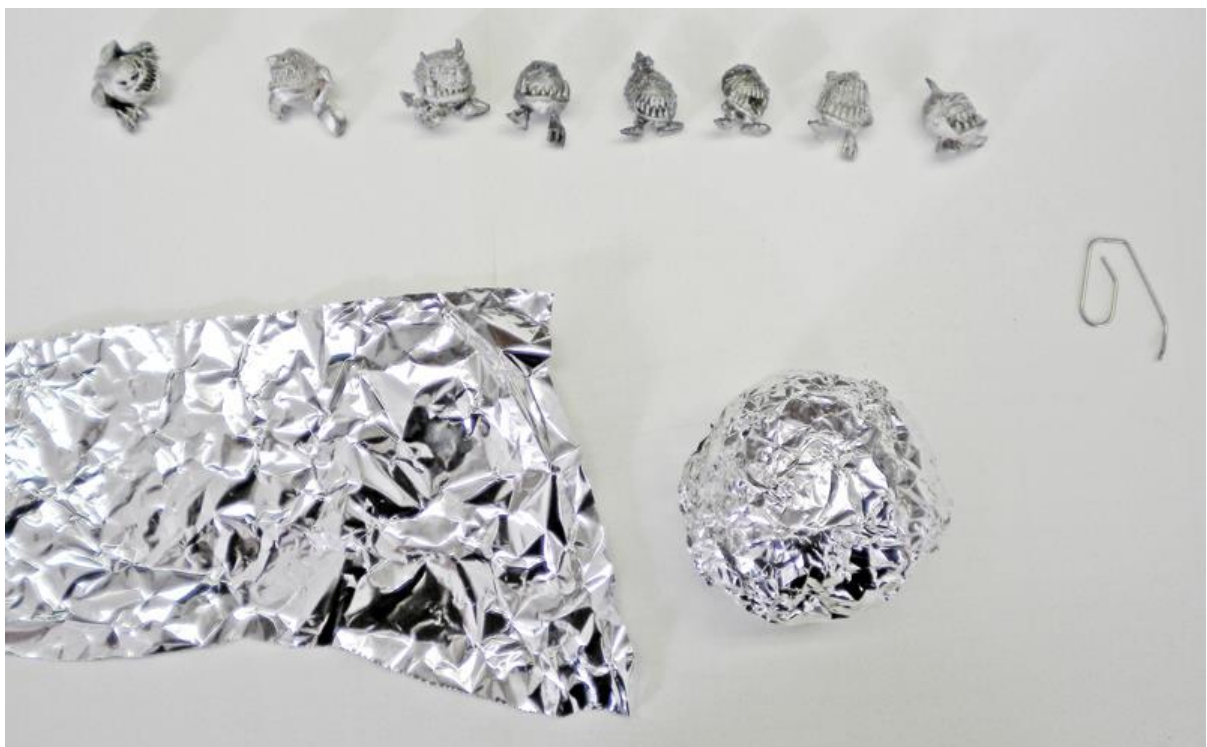


"I am Dracul-squig !!!"



Voici une photo vous présentant une série de figurines en plomb à l'échelle 25mm appelées « Squigs ». Ces figurines sont des sortes de monstres tirés de l'univers du jeu de stratégie d'inspiration médiévale fantastique « Warhammer Fantasy battle » de la marque anglaise Games Workshop...

Here's a photo showing a series of 25mm scale lead figurines called "Squigs". These miniatures are monsters from the world of the medieval fantasy strategy game 'Warhammer Fantasy Battle' by Games Workshop...

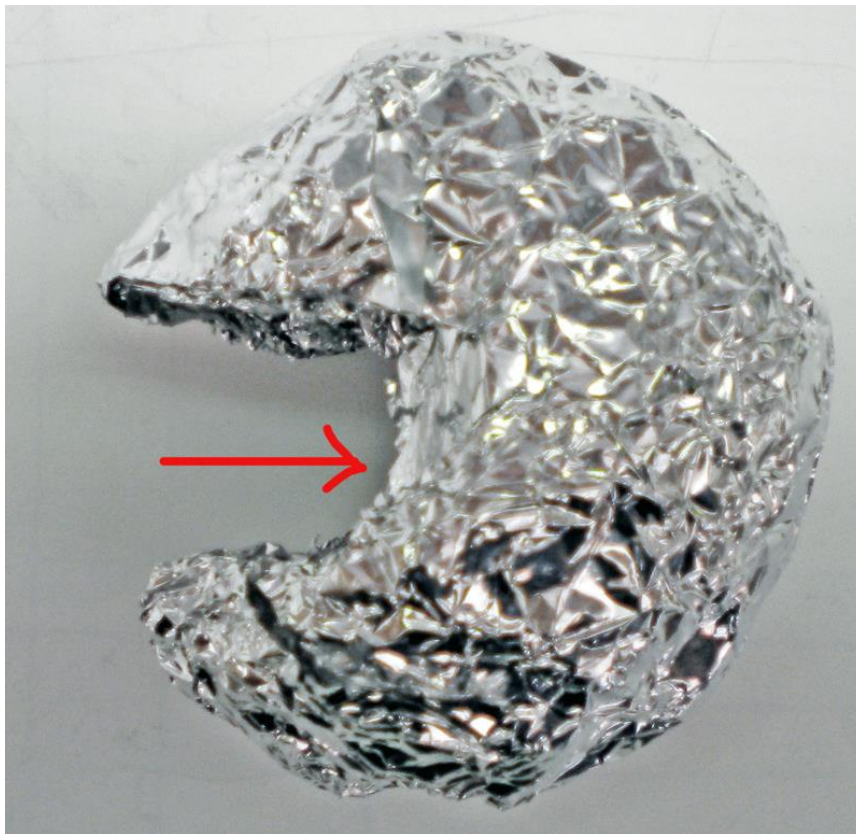


Démarrage du modelage : Il nous faut un support pour ne pas utiliser une quantité astronomique de pâte de sculpture. De plus il est nécessaire que le support choisi soit stable aux variations de température (voir plus bas durcissement par cuisson au four). Le plastique est donc proscrit. Utilisez tout simplement du papier aluminium de cuisine...

Réalisez une préforme, donc ici une sphère, de dimensions légèrement inférieures aux dimensions finales de la sculpture. Pourquoi ? Vous allez plaquer de la pâte donc cela va faire une épaisseur...

Starting modelling: We need a support so as not to use an astronomical quantity of sculpting paste. What's more, the support we choose must be stable to variations in temperature (see below, hardening in the oven). Plastic is therefore out of the question. Simply use kitchen foil...

Make a preform, in this case a sphere, slightly smaller than the final dimensions of the sculpture. Why should I do this? Because you're going to put the clay on top, so it will be thicker...



Coupez au cutter l'emplacement de la gueule de la bête, et recouvrez aussi soigneusement cette découpe avec de l'aluminium afin d'avoir une surface lisse et propre...

Use a cutter to cut out the mouth of the beast, and carefully cover this with aluminium foil to create a smooth, clean surface...



Pour réaliser les pattes, utilisez deux vis. Elles même soigneusement choisies (les diamètres du corps et de la tête de la vis devront aussi être inférieurs à la sculpture finale)...

To make the legs, use two screws. These must be carefully chosen (the diameters of the screw body and head must also be smaller than the final sculpture)...



Recouvrez les vis d'aluminium ainsi que le reste du corps (haut et bas de la gueule) si cela n'est encore fait... Précautions d'utilisation : Avant de manipuler la pâte FIMO il est préférable de mettre une paire de gants. Le nettoyage des outils en cours de travail se fera à l'acétone. Ne pas respirer les vapeurs...

Cover the aluminium screws and the rest of the body (top and bottom of the mouth) if this has not yet been done...

Precautions for use: Before handling FIMO paste, it's best to put on a pair of gloves. Tools should be cleaned with acetone. Do not breathe the fumes...



Sur une surface plate et lisse, à l'aide d'un tuyau ou cylindre quelconque on aplatit une boule de pâte FIMO afin d'obtenir une feuille d'épaisseur homogène...

On a flat, smooth surface, a ball of FIMO dough is flattened with a pipe or cylinder to obtain a sheet of uniform thickness...



Nappez délicatement votre feuille sur votre support en aluminium. Aux endroits de recouvrement/croisement (donc de surépaisseur) de la pâte, coupez au cutter ou au ciseau très fin l'un des deux morceaux se chevauchant...

Gently coat your foil on the aluminium base. Where the pastry overlaps or crosses (i.e. is too thick), cut one of the two overlapping pieces with a cutter or very fine scissors...



Lissez votre pâte FIMO à l'aide d'instruments de votre choix (gouges de sculpture pour argile en général). Très simplement, un dos de petite cuillère, une aiguille à tricoter, une tige d'acier lisse, un stylo feront l'affaire. Un cure-dent ainsi qu'une pique à brochette aux embouts arrondis seront aussi d'une aide précieuse si vous ne souhaitez pas acheter des outils de sculpture...

Smooth your FIMO clay using the tools of your choice (sculpting gouges for clay in general). Very simply, the back of a teaspoon, a knitting needle, a smooth steel rod or a pen will do the trick. A toothpick and a skewer with rounded ends will also be invaluable if you don't want to buy sculpting tools...



Aux endroits où vous estimez qu'il y a trop de matière, n'hésitez pas à couper au cutter en mettant la lame à plat. Nettoyez souvent vos outils de modelage (à l'acétone) pour qu'ils n'accrochent pas sur votre modèle. C'est l'avantage de la pâte FIMO elle ne sèche pas

dans un court laps de temps et permet donc d'étaler son travail sur plusieurs jours si besoin...

Where you feel there is too much material, don't hesitate to cut with a cutter, keeping the blade flat. Clean your modelling tools often (with acetone) so that they don't stick to your model. This is the advantage of FIMO clay: it doesn't dry in a short space of time, so you can spread your work over several days if necessary...



Une fois la forme du corps jugée satisfaisante dans ses proportions d'ensemble, procéder aux éléments annexes, ici les pattes. Terminez une patte complètement avec ses griffes pour se rendre compte des proportions d'ensemble et juger avant de faire l'autre patte...

Once you are satisfied with the overall proportions of the body shape, proceed with the ancillary elements, in this case the legs. Finish one leg completely with its claws to see the overall proportions and judge before making the other leg...



Terminez la deuxième patte. A cet instant, comparez bien votre sculpture à votre modèle de départ...

A ce moment, si votre sculpture vous satisfait, procédez à un lissage d'ensemble de la peau de votre Squig en passant de l'acétone à l'aide d'une brosse plate et douce et en essuyant les coulures très souvent...

Si vous souhaitez sculpter une peau de dragon ou de reptile, un quadrillage au cutter un peu retravaillé (ou l'utilisation d'un négatif tamponné aux endroits opportuns) suivi de ce même lissage à l'acétone vous permettront d'harmoniser votre travail...

Finish the second leg. At this point, compare your sculpture with your starting model...

At this point, if you are happy with your sculpture, proceed to smooth the whole of your Squig's skin using acetone with a flat, soft brush and wiping off the drips very often...

If you want to sculpt a dragon or reptile skin, a slightly reworked squiggle with a cutter (or the use of a dabbed negative in the right places) followed by the same smoothing with acetone will harmonise your work...



Réalisation des gencives. Roulez de petits boudins de pâte. Coupez-les au cutter, puis écrasez-les légèrement avec un embout arrondi à la bonne taille (embout d'un manche de pinceau)...

Making the gums. Roll out small balls of dough. Cut them with a cutter, then crush them lightly with a rounded tip to the right size (tip of a paintbrush handle)...

Les dents

The teeth

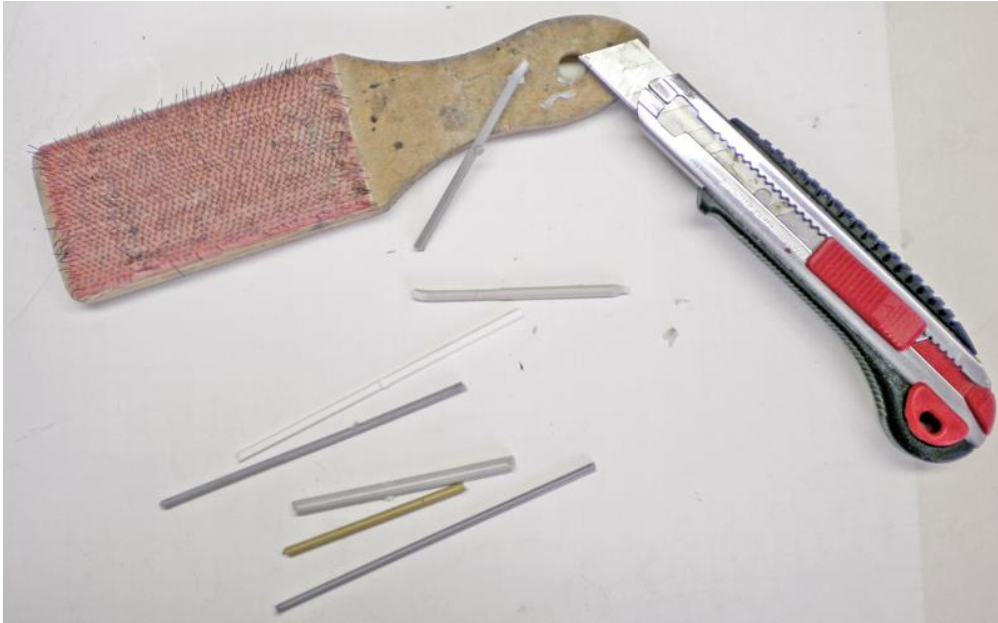


Placement de quelques gencives et d'une dent et vérification des proportions d'ensemble. Placez-les à l'aide d'une aiguille coudée ou d'un cure-dent fin...

Place a few gums and a tooth and check the overall proportions. Place them using an angled needle or a fine toothpick...

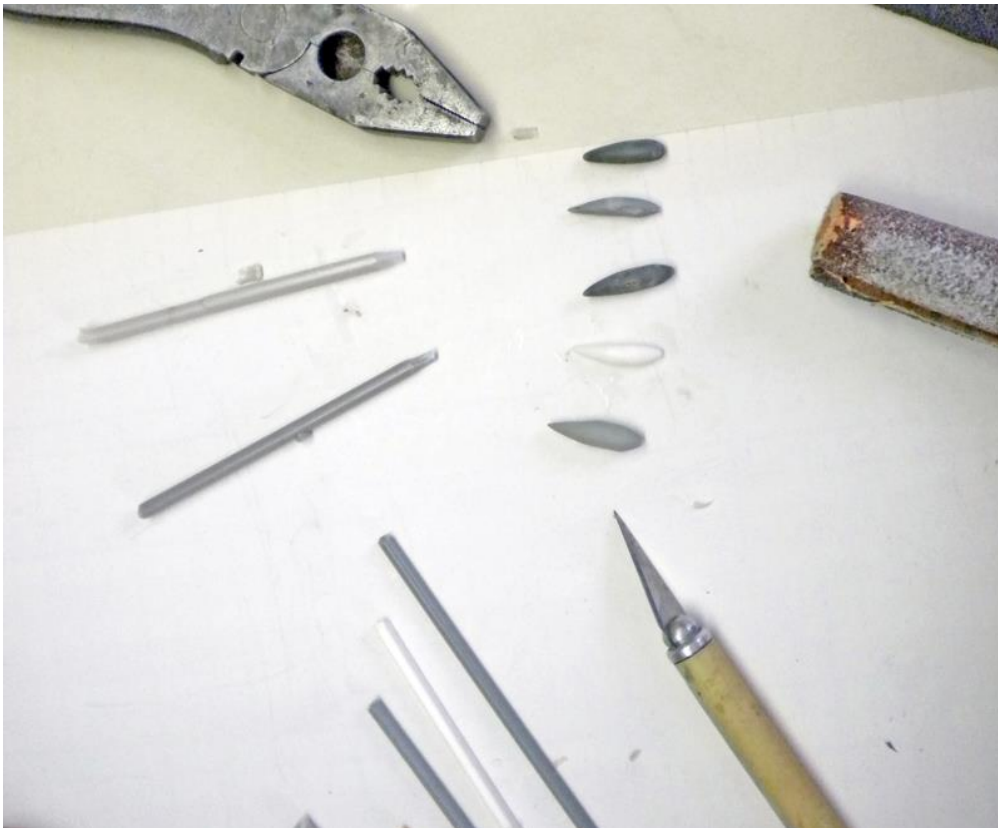


Placement de toutes les gencives... Placement of all gums...



Fabrication des dents. Prenez des chutes de grappe de maquettes en plastique ou des profilés arrondis...

Making the teeth. Take scraps of plastic model sprue or rounded profiles...



Coupez au cutter les dents en pointe, poncez les pour qu'elles soient fines etc...

Cut the teeth to a point with a cutter, sand them to a fine finish etc...



Placez vos dents côte à côte comme si elles étaient dans la mâchoire pour vérifier les proportions d'ensemble...

Place your teeth side by side as if they were in the jaw to check the overall proportions...

Pose des dents dans la gueule du squig pour essai et validation finale du modèle en comparant avec le sujet originel d'inspiration...

Votre modèle est désormais terminé...

Place the teeth in the squig's mouth for testing and final validation of the model by comparing it with the original subject of inspiration...

Your model is now finished...



Retirer les dents soigneusement, sinon elles fondront pendant la cuisson !

Il ne vous reste plus qu'à le cuire dans un four dédié spécifiquement à cet usage et NON PAS dans le four familial. Surtout respectez scrupuleusement les consignes du fabricant relatives au temps et température de cuisson...

La peinture.

Nous allons peindre un moule en résine polyuréthane de notre sculpture. La réalisation du moule et le moulage feront l'objet d'un autre tutorial...Après avoir laissé réticuler (laisser terminer les retraits de la matière) notre moulage (deux jours à 20°C sont un minimum), nous devons lui ôter toute trace de silicone éventuellement transférée du moule sur la résine...

La solution la plus courante et la moins onéreuse (et pour une fois non toxique) est de laisser tremper une nuit ou deux notre sympathique et goulu bipède dans du vinaigre d'alcool blanc. Cette solution est utilisée par les professionnels. Ensuite le laver et le passer sous un détergent et bien le sécher...

Remove the teeth carefully, otherwise they will melt during cooking!

Now all you have to do is cook it in an oven dedicated specifically to this purpose, NOT in the family oven. Above all, follow the manufacturer's instructions scrupulously regarding cooking time and temperature...

Painting

We're going to paint a polyurethane resin mould of our sculpture. The making of the mould and the casting will be the subject of another tutorial...

After allowing our moulding to cure (two days at 20°C is the minimum), we need to remove any traces of silicone that may have been transferred from the mould to the resin...

The most common and least expensive (and for once non-toxic) solution is to soak our friendly, gullible biped in white spirit vinegar for a night or two. This solution is used by professionals. Then wash it, put it under a detergent and dry it well...



Sous-couche de blanc, plus lumineux il sera, une fois terminé...

Note technique : nous allons travailler avec de la peinture acrylique (marque indifférente) très diluée...

Undercoat with white, which will be brighter once finished...

Technical note: we're going to work with very diluted acrylic paint (any brand)...

Peinture/dents

Painting/teeth



On peint en marron foncé la base (racine) des dents et griffes en étirant un minimum vers le haut de la dent la peinture...

The base (root) of the teeth and claws is painted dark brown, stretching the paint slightly towards the top of the tooth...



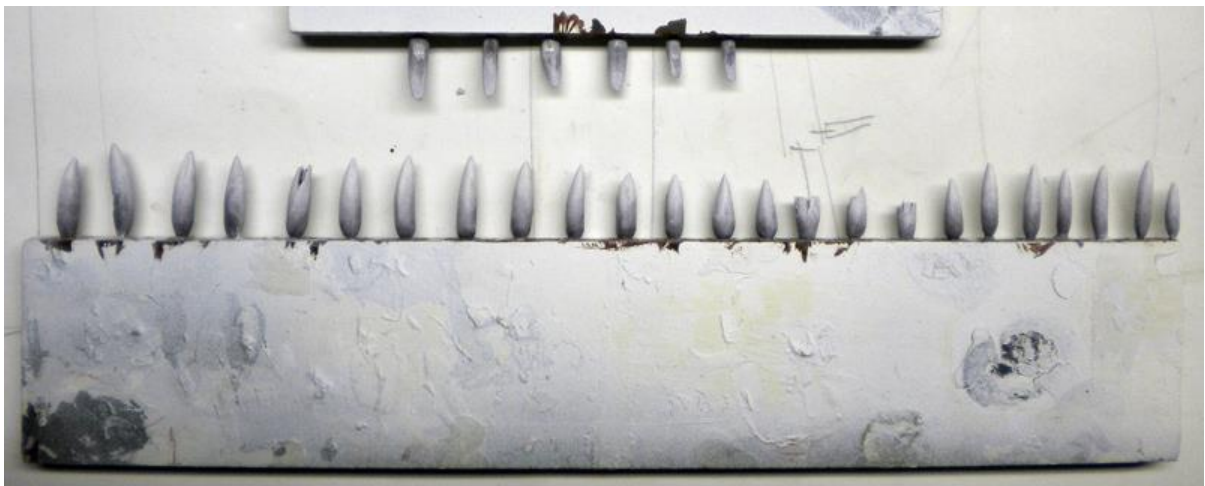
Dans une base de blanc pur on rajoute un soupçon du marron précédemment utilisé et on enduit les pointes en fondant vers les racines...

In a base of pure white, add a hint of the chestnut used previously and coat the tips, melting towards the roots...



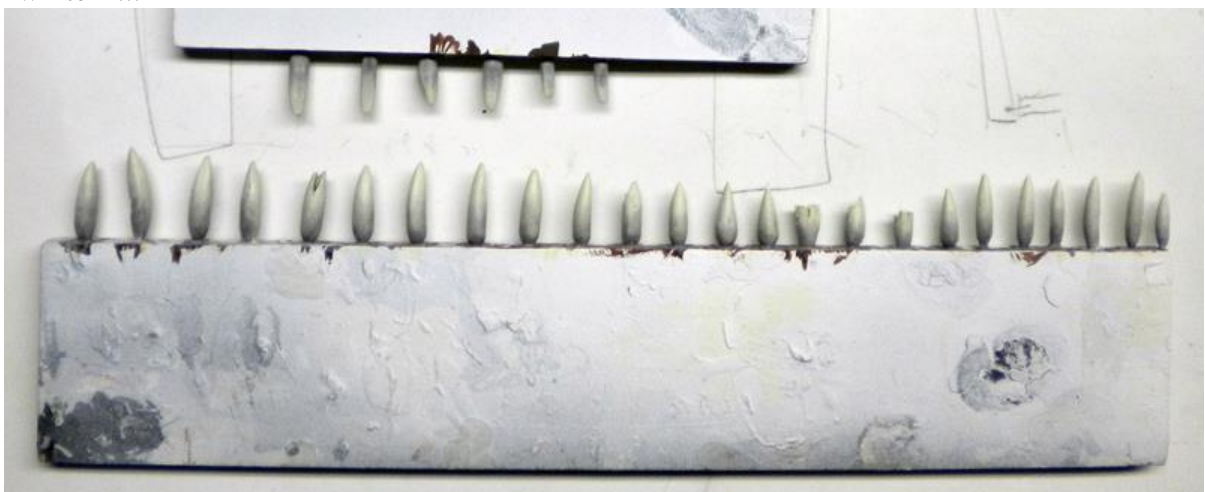
Nous travaillerons désormais en blanc pur dilué presque au deux tiers, on part toujours du haut de la dent vers la racine...

From now on, we will work with pure white diluted almost to two-thirds, always starting from the top of the tooth towards the root...



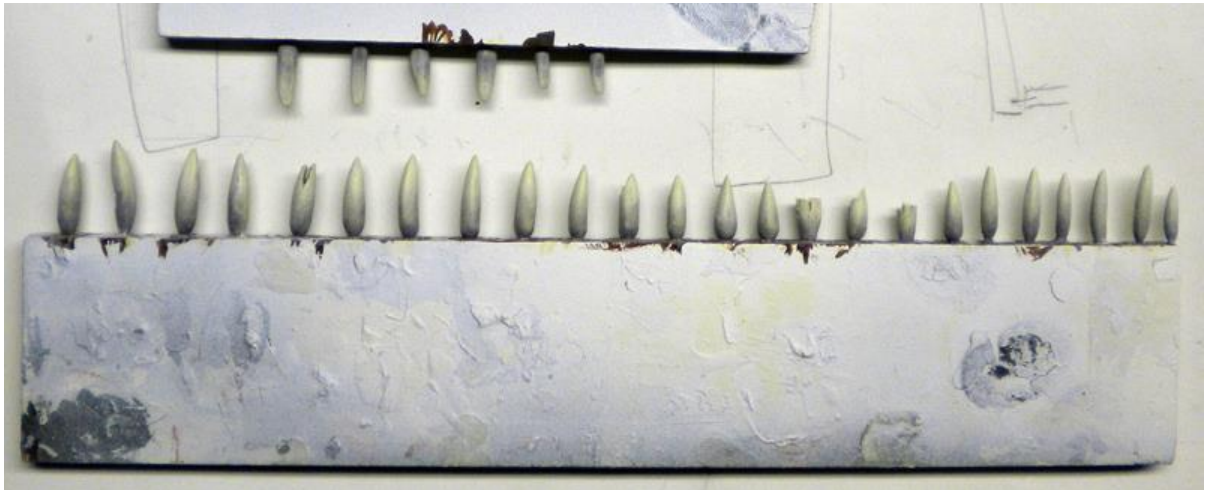
...Deux couches ainsi (ou plus selon) pour opacifier et « blanchir » vos griffes et dents...

...Two coats (or more depending on your preference) to make your claws and teeth opaque and "whiten"...



Avec le blanc précédemment dilué, on y incorpore un peu de jaune (très peu) et on passe cette couleur...

Using the previously diluted white, we add a little yellow (very little) and pass this colour...



...toujours très diluée, sur l'ensemble des dents...

...always very diluted, all over the teeth...



Passez un vernis brillant pour les dents et satiné pour les griffes...

Apply a gloss varnish for teeth and a satin varnish for claws...

La peinture du corps.

Painting the body.



Le corps. La difficulté et aussi l'intérêt est de peindre la peau (presque toute lisse), sans voir de traces de pinceau, donc sans utiliser d'aérographe. Cela est plus facile qu'il n'y paraît...

Il faut diluer sa peinture plus que d'habitude et la passer avec un pinceau plat et doux. Plus le pinceau est plat et à poils doux et plus vous pourrez napper votre peinture sans faire de traces. Très régulièrement repassez juste ou vous venez de mettre de la peinture et contrôlez qu'il n'y a pas de coulures qui se forment. Si tel est le cas, de suite « épongez » les avec votre pinceau plat. Nous n'avons pas mis de photos car c'est un « coup de main » à prendre. Autrefois les carrossiers réussissaient à peindre des voitures (« tacots ») à main levée au pinceau et la peinture était exempte de traces...

The body. The difficulty and also the interest is to paint the skin (which is almost completely smooth), without seeing any brush marks, so without using an airbrush. This is easier than it looks...

You need to dilute your paint more than usual and apply it with a soft, flat brush. The flatter the brush and the softer the bristles, the more you'll be able to cover the paint without streaking. Regularly brush over the area you've just painted and check that no drips are forming. If they do, immediately "blot" them with your flat brush. We haven't included any photos, as it's a bit of a trick to get the hang of. In the old days, coachbuilders used to paint cars ("tacots") freehand with a brush, and the paint was free of streaks...



Selon la couleur choisie et aussi selon la couleur d'apprêt, il faudra plus ou moins de couches. A savoir que le rouge ou l'orange sont parmi les couleurs recouvrant le moins bien. Quatre ou cinq couches seront nécessaires (laisser sécher entre chaque bien entendu)...

Depending on the colour you choose and the colour of the primer, you will need more or fewer coats. Red and orange are among the colours that cover least well. Four or five coats will be needed (leaving each coat to dry, of course)...



Intérieur de la bouche : On peint en rose la glotte, en rouge presque vif la langue, le palais et les gencives dans un mélange de un tiers marron et deux tiers de rouge...

Après séchage de ces couches, on rehausse un peu la langue avec quelques lavis de rouge un peu plus clair. Un lavis marron/rouge sur l'ensemble (glotte, langue, palais). Les gencives seront éclaircies avec un peu de violet clair additionné de rouge, puis de la même couleur additionnée de blanc...

On passe un vernis brillant ensuite sur l'intérieur de la gueule au complet. Les lèvres en rouge vif, puis un vernis satiné pour les faire ressortir un peu...

Inside the mouth: The glottis is painted pink, the tongue, palate and gums almost bright red in a mixture of one third brown and two thirds red...

After these layers have dried, the tongue is enhanced with a few washes of slightly lighter red. A brown/red wash over the whole area (glottis, tongue, palate). The gums will be lightened with a little light violet plus red, then the same colour plus white...

A gloss varnish is then applied to the inside of the entire mouth. Lips in bright red, then a satin varnish to make them stand out a little...



On réalise des « pré-ombrages et des pré-éclaircissements » avec la couleur de base rouge additionnée de marron ou de blanc. On les passe légèrement dilués. Les laisser sécher complètement...

Pre-shading and pre-lightening are carried out using the base red colour with added brown or white. They are applied slightly diluted. Leave to dry completely...



On reprend le rouge de base du corps que l'on passe dilué, en plusieurs couches successives. On insiste aux endroits où l'on trouve un ombrage ou un éclaircissement trop accentué...

On peut finir par des rehauts très légers de rose dilué sur les joues, la pointe des oreilles...

Take the base red of the body and apply it diluted, in several successive layers. Emphasise where there is too much shading or brightening...

You can finish with very light highlights of diluted pink on the cheeks, the tips of the ears, etc.



La peinture est finie. Collez les dents une à une à la cyanoacrylate. Grattez légèrement à la pointe du cutter l'intérieur des gencives afin de coller résine sur résine et non peinture sur peinture sur peinture. Une fois les dents collées, passez un vernis brillant sur les dents et gencives au complet...

The painting is finished. Glue the teeth one by one using cyanoacrylate. Using the tip of the cutter, lightly scrape the inside of the gums to stick resin to resin and not paint to paint. Once the teeth have been bonded, apply a gloss varnish to the entire set of teeth and gums...

Les cils

Eyelashes



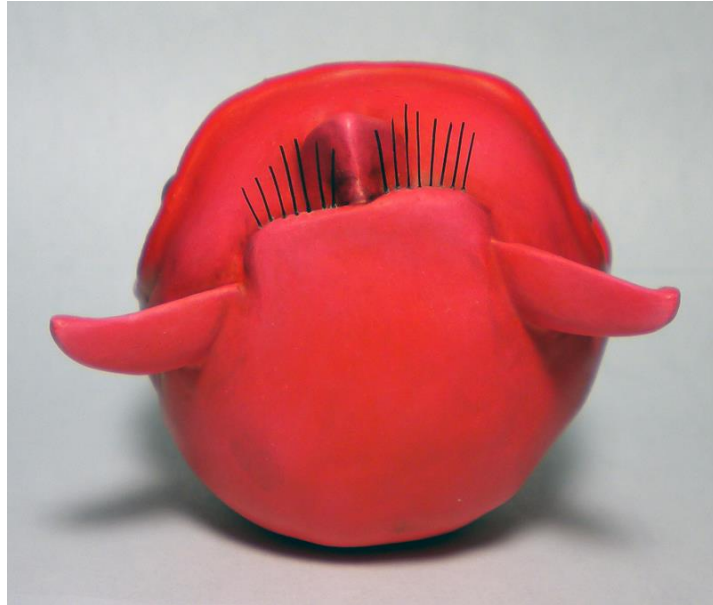
Les cils ! Récupérez sur un vieux pinceau de bricolage des poils à l'épaisseur adaptée, peignez les en noir. Coupez-les à une taille adaptée, courbez le côté le plus fin...

The eyelashes! Use an old DIY brush to find hairs of the right thickness and paint them black. Cut them to the right size and curve the thinner side...



A l'aide d'un cutter très fin, réalisez de petits trous régulièrement espacés. Ensuite à l'aide soit du même cutter que vous tournez (ou si vous avez une fraise de mini perceuse) agrandissez un peu ces trous afin qu'ils puissent accueillir les cils...

Using a very thin cutter, make small, evenly-spaced holes. Then, using either the same cutter that you are turning (or if you have a mini-drill cutter), enlarge these holes a little so that they can accommodate the lashes...



Collez-les à la Cyanolite, colle sur le cil puis le mettre en place...

Glue them with cyanolite, glue on the eyelash then put it in place...



