



MONTAGE – ASSEMBLAGE – PEINTURE

Predator - échelle 1/6^{ème}

Predator - 1/16th scale

Techniques standards



« I'm going to repaint this beast with lead, Dutch's word ! » « And in several coats ! »



La figurine est une résine à l'échelle 1/5ème. Le Predator transporte une tête de reine Alien...

The figurine is a 1/5 scale resin. The Predator carries the head of an Alien queen...



La base est une résine creuse & légère. De longues tiges de métal plantées dans le socle en bois vont maintenir la pièce...

L'ensemble est ajusté et les creux sous les pieds sont bouchés avec une pâte à modeler qui sèche à l'air...

The base is a light, hollow resin. Long metal rods planted in the wooden base hold the piece in place...

The whole is adjusted and the hollows under the feet are filled with air-drying modeling clay...



Le sol étant trop lisse, on va accentuer le réalisme et représenter un aspect terre sableuse...

De la poudre de marbre va être saupoudrée sur de la colle à bois diluée à l'eau et déposée au pinceau sur le socle...

As the floor is too smooth, we're going to accentuate the realism and represent a sandy earth aspect...

Marble powder will be sprinkled over water-diluted wood glue and brushed onto the base...

Peinture/socle

Paint/base



Acryliques Tamiya. Blanc à l'aérographe puis en fonction de la couleur souhaitée, pinceau ou aérographe. Les contrastes sont finis à l'huile... (Ne pas oublier : huile sur acrylique mais JAMAIS le contraire)...

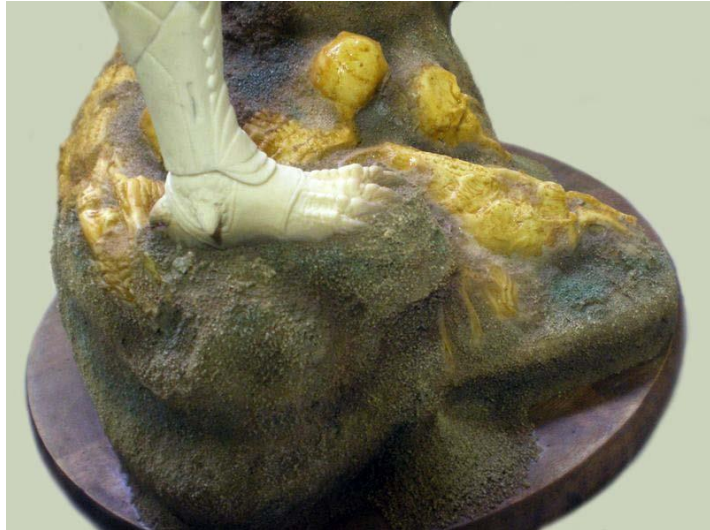
Couche d'acrylique Terre moyen, plus foncée dans les creux... Eclairage des reliefs au jaune sable (buff), le tout à l'aérographe...

Pour les plus inexpérimentés: la peinture est diluée au moins à 50%. De toute façon, plus épaisse, elle serait difficile à vaporiser à l'aérographe. Bien la filtrer avant projection... Puis on applique les teintes - moyen - foncé - clair - ne pas hésiter à revenir sur les couleurs... (Exemple : si le foncé tranche trop, on repasse du moyen... du clair... on essaie un peu de vert... du moment que c'est léger, il ne faut pas hésiter...

Tamiya acrylics. Airbrush white, then brush or airbrush depending on desired color. Contrasts are finished with oil... (Remember: oil on acrylic, but NEVER the other way around)...

Acrylic layer Medium earth, darker in hollows... Relief lighting with sand yellow (buff), all airbrushed...

For the inexperienced: paint is diluted to at least 50%. Thicker paint would be difficult to airbrush anyway. Filter well before spraying... Then apply the shades - medium - dark - light - don't hesitate to go back over the colors... (e.g.: if the dark color is too sharp, go back to medium... light... try a little green... as long as it's light, don't hesitate...



Pour uniformiser le tout, on passe un jus de Terre d'Ombre sur l'ensemble, ce qui unit les couleurs entre elles. Puis brossage à sec, pour faire ressortir les grains de sable. Les ossements sont peints en jaune acrylique très dilué...

To even out the look, we apply a layer of Terre d'Ombre juice over the entire surface, uniting the colors.. Then dry-brushed to bring out the sand grains. The bones are painted in diluted acrylic yellow...



Les quatre photos ci-dessus:

On continue en ajoutant un peu de mousse fixée à la colle à bois. Les ossements sont repris à la peinture à l'huile. Ombrage des différentes teintes et brossage presque blanc...

The four photos above:

We continue by adding a little foam fixed with wood glue. The bones are painted over with oil paint. Shading the different shades and brushing them almost white...



La base terminée, les orbites des crânes sont un peu accentués...

Once the base is complete, the orbits of the skulls are slightly accentuated...

Peinture Alien/queen

Alien/queen paint



Couche de base sur la tête de la reine Alien. Côté Predator, après quelques retouches de défauts (bulles) il recevra à son tour une couche blanche...

Base coat on the Alien Queen's head. On the Predator side, after a few touch-ups for defects (bubbles), it will in turn receive a white coat...



Pré-ombrages & éclairages sur la tête de la reine Alien après plusieurs tests...

Pre-shadowing & lighting on the Alien Queen's head after several tests...



Essai à base de rouge non concluant. Il disparaîtra avec les huiles...

Red-based test inconclusive. It will disappear with oils...



Après une couche orangée sur l'ensemble, quatre heures de temps à disposer les huiles sur le dessus...

After a layer of orange on the whole, four hours of time to arrange the oils on top...



Vue sur le pré-ombrage... View of the pre-coating...





Photos ci-dessus :

On continue dans le frais, après avoir bien "tiré" la peinture, avec une teinte foncée - Terre d'Ombre + Terre Brûlée + noir. Ceci, dans les creux les plus accentués. Pour les autres, marrons plus orangés, voire rouges...

Photos above:

We continue in the cooler tone, after having "pulled" the paint well, with a dark tint - Terre d'Ombre + Terre Brûlée + black. This is used in the most accentuated hollows. For the others, more orange-brown, even red...





On brosse les grandes surfaces, pinceau fin pour les petites. Une part de jaune + blanc va servir pour éclairer certaines parties...

On laisse sécher. Puis on reprend certaines parties, puis on recommence sur le dessous de la tête...

Brush large surfaces, use a fine brush for small ones. A portion of yellow + white will be used to lighten certain areas...

Leave to dry. Then go back to certain parts, and start again on the underside of the head...



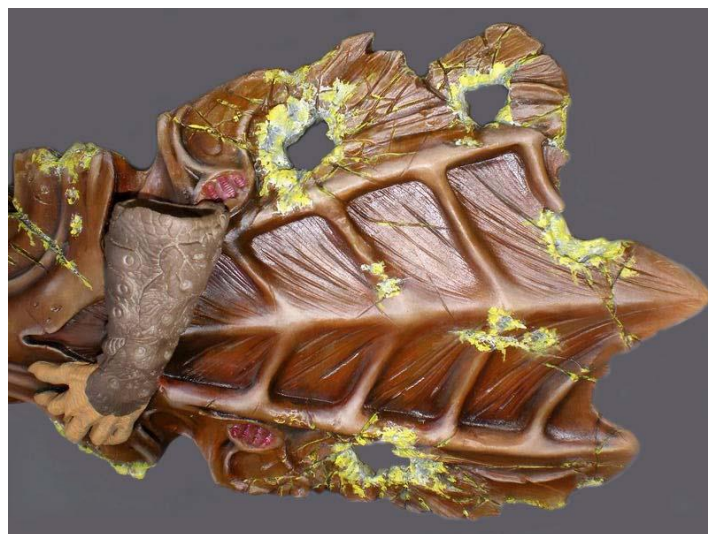
Après deux jours de séchage...

After two days' drying...



Rajout au pinceau de tous les détails puis effet d'éclairage... (L'idéal pour voir ou tombe la lumière, est de placer le sujet sous une lampe allumée)...

Brush in all the details, then apply the lighting effect... (Ideally, to see where the light falls, place the subject under a lighted lamp)...



Peinture des éclaboussures de sang acide (en jaune)... Acid blood splatter paint (yellow)...



Peinture acryliques des mains, des parties en cuir & métalliques. La couleur utilisée au pinceau est de l'acrylique Citadel...

Acrylic painting of hands, leather & metal parts. The color used with the brush is Citadel acrylic...





On commence par les mains : une couche d'huile - différents orange - bien "tirés"...

We start with the hands: a coat of oil - different orange - well "drawn"...



Reprise des ombres entre et autour des doigts avec de la Terre d'Ombre Brûlée...

Resume shadows between and around fingers with Burnt Shadow Earth...

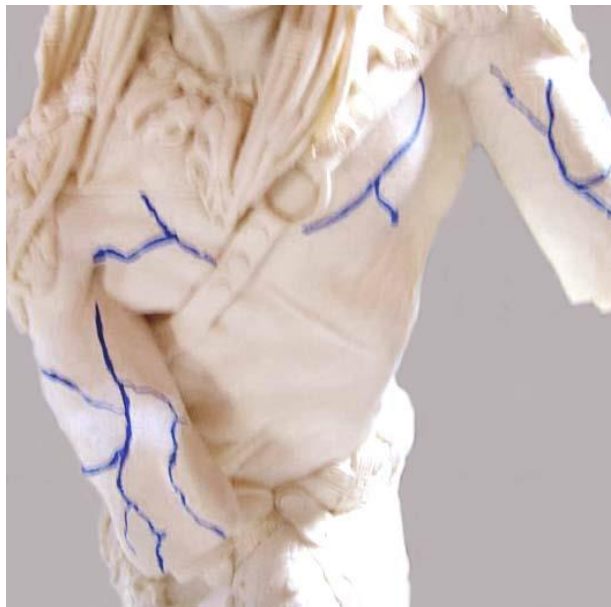


On termine en éclairant de nouveau. Vue de l'ensemble terminé, il manque encore les tâches sur les mains...

We finish by lighting again. View of the finished set, still missing the stains on the hands...

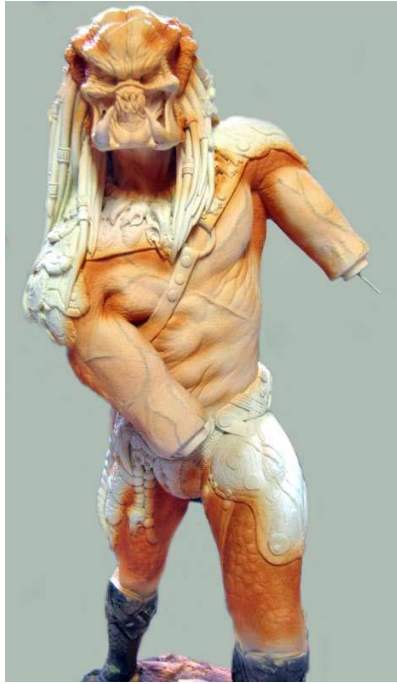
Peinture Predator

Predator paint



Peinture du corps. Des veines bleues sont tracées sur le corps - on peut également en ajouter des rouges...

Body painting. Blue veins are drawn on the body - red ones can also be added...

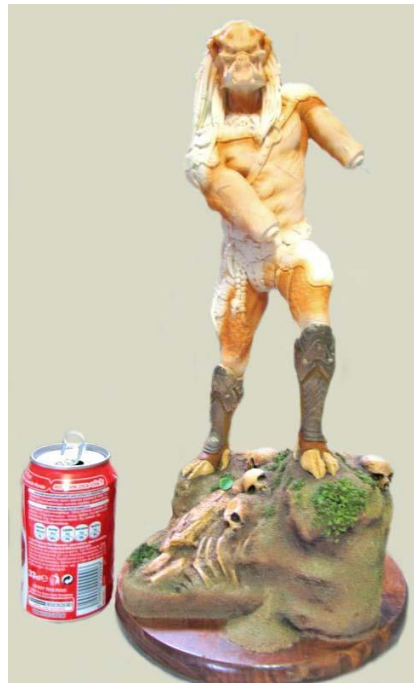


Ci-dessus :

On pulvérise une couleur légèrement rosé sur l'ensemble, puis sur les parties qui seront tachetées, une teinte nettement orangée appliquée avec légèreté...

Above:

A slightly pinkish color is sprayed over the whole, then on the parts that will be spotted, a distinctly orange tint applied lightly...



La canette donne une idée de l'échelle du modèle...The can gives an idea of the scale of the model...

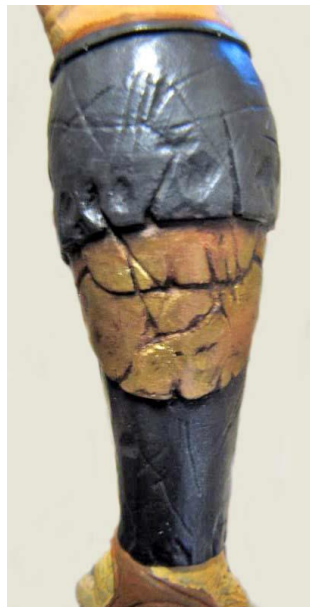


Ajout à l'huile de petites veines et de tâches de peau. Finition d'un jus à l'huile très, très dilué sur l'ensemble...

Ici, on utilise une autre technique par rapport à la tête de la reine Alien. Seules sont couvertes les tâches orangées dans le même ton & plus foncées dans les creux...

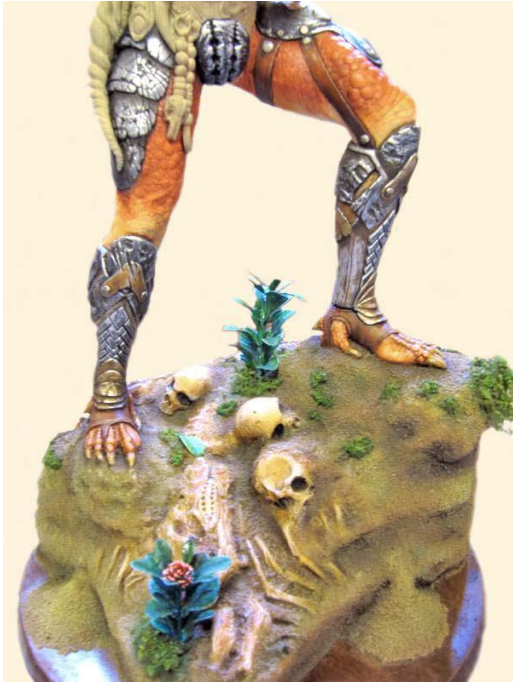
Adding small veins and skin spots to the oil. Finishing off with a very, very diluted oil juice...

Here, we use a different technique to the Alien Queen's head. Only the orange spots are covered, in the same tone & darker in the hollows...



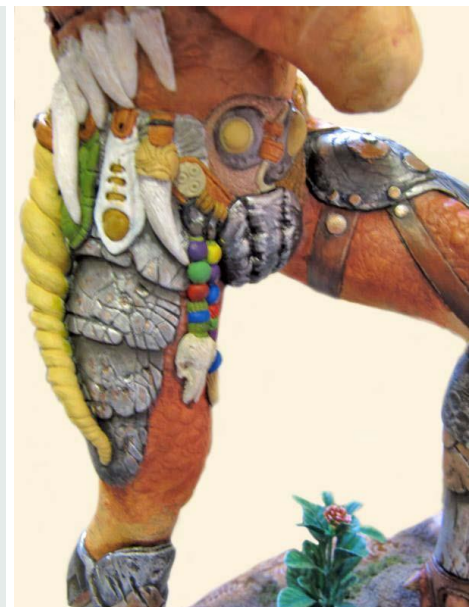
Les parties métalliques au niveau des mollets sont peintes avec du Gun Metal Humbrol et de l'or...

The metal parts around the calves are painted with Gun Metal Humbrol and gold...



Lustrage du Gun Metal puis brossage à l'argent. Tous les détails sont repris avec de la couleur Ombre ainsi que les parties or...

The Gun Metal is polished and then brushed with silver. All the details are taken up with Ombre color as well as the gold parts...



Méthode différente pour les cuisses: peinture argent, détails: noirs & marrons...

Different method for thighs: silver paint, details: black & brown.....



**Finition des pieds, des sandales et des sangles en cuir (il manque encore les taches noires).
Des plantes d'aquarium repeintes complètent le décor du sol...**

Finishing off the feet, sandals and leather straps (the black stains are still missing). Repainted aquarium plants complete the floor decor...



QUATRE heures pour effectuer les tâches ! Mais le résultat est là !

FOUR hours to get the job done! But the result is there !



Ci-dessus : Le tour de la ceinture. Après pose des couleurs à l'acrylique, travail des détails, ombrages et éclairages à l'huile. Beaucoup de temps passé pour travailler différents effets, notamment les cornes et les cuirs...

Above: Around the belt. After applying the acrylic colors, I worked on the details, shading and lighting with oils. Lots of time spent working on different effects, notably horns and leathers...



On continue à peindre des métaux. Ici, sous-couche acrylique Tamiya noir brillant. Puis masquage de la peau et des parties déjà peintes avant pulvérisation de peinture métallique ACLAD...

Metal painting continues. Here, Tamiya gloss black acrylic undercoat. Then masking of the skin and previously painted parts before spraying with ACLAD metallic paint...



Le rendu est superbe, la peinture Aclad qui se passe uniquement à l'aérographe donne une très belle finition métallique...

The finish is superb, and the Aclad airbrush-only paint gives a beautiful metallic finish...



Dernières tâches... et derniers cuirs et os... Last stains... and last hides and bones...

Les dreadlocks

Dreadlocks

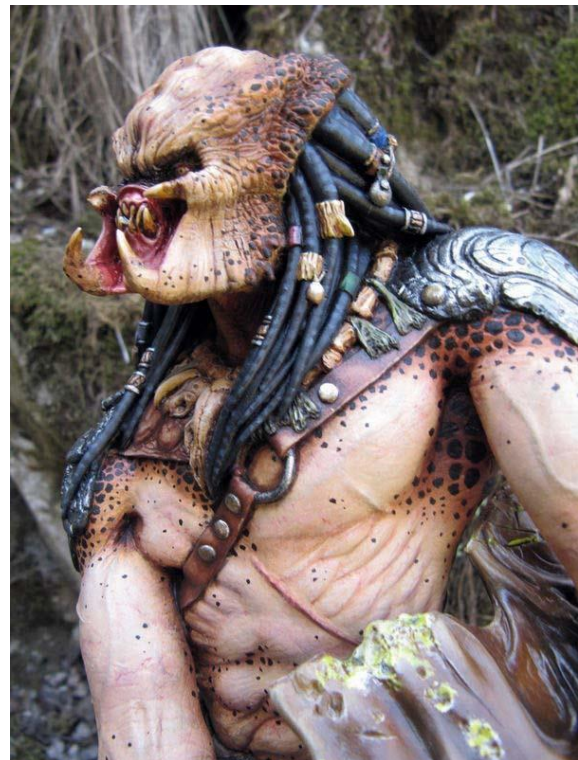


A gauche, la couleur de base, gris moyen acrylique. Au centre, application de peinture à l'huile noire avec adjonction de bandes bleu clair. A droite, le résultat final, une fois les stries fondues...

On the left, the base color, medium gray acrylic. Center, application of black oil paint with the addition of light-blue stripes. Right, the final result, once the stripes have melted...



La tête dont il manque encore les tâches et le vernis...
The head, still missing its stains and varnish...



Résultat final...

The end result...



