



**MONTAGE – ASSEMBLAGE - PEINTURE**

**« GHOST SHIP & LIBERTY SHIP » Echelle 1/600mm**



### 1ère partie : Le bateau de l'angoisse (ghost ship)

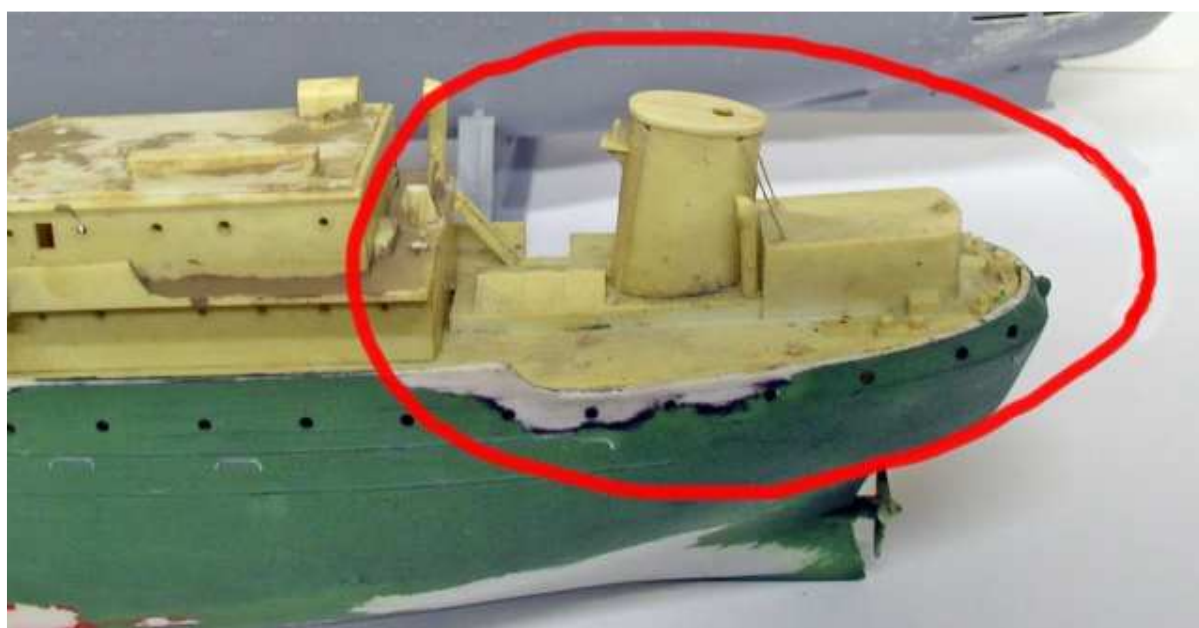


**Ce film d'horreur essaie de relever le niveau "scénaristique" du genre et les décors sont très travaillés y compris la maquette du bateau.**

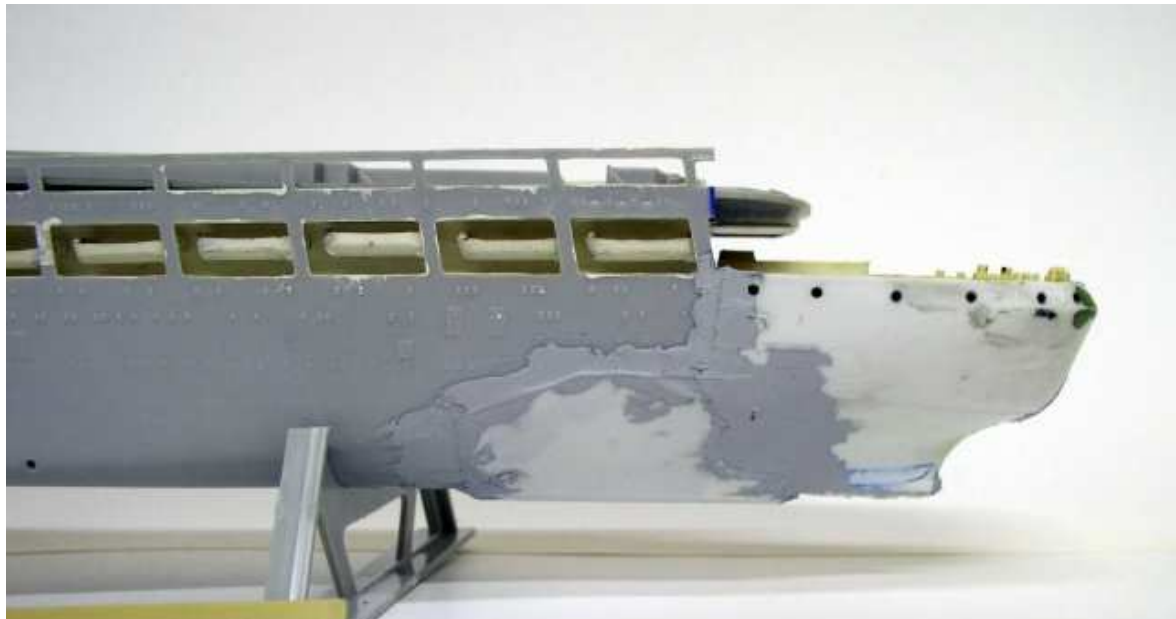
**J'ai eu envie de faire cette épave flottante qui a des teintes intéressantes...**



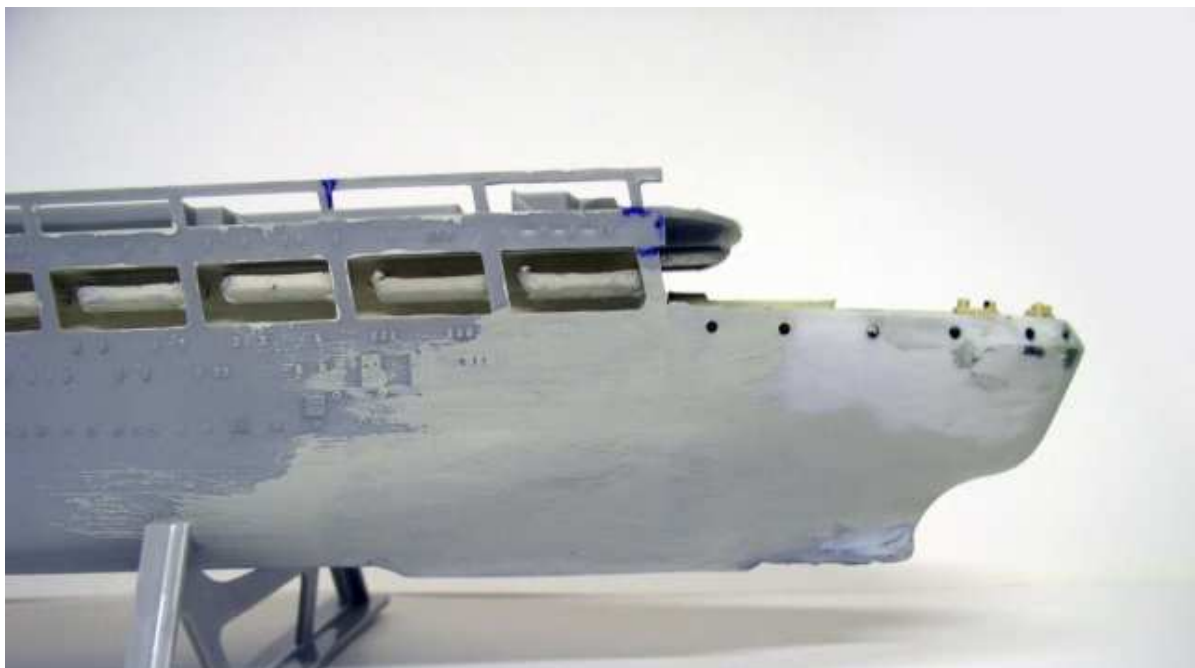
**Au départ, il me fallait un paquebot. J'ai trouvé le Camberra qu'un ami m'a cédé, bien que trop moderne - le début du film se passe en 1962 - pour la forme générale...**



**Ayant récupéré deux coques de cargo dans la boîte à surplus, la poupe de l'un d'eux allait remplacer avantageusement celle du Camberra pas assez arrondie...**



**Après découpe des deux poupes, ajustage de celle du cargo et collage. Bien que les deux navires ne soient pas à la même échelle, cela ne pose pas problème...**



**Après masticage et ponçage, la nouvelle poupe est en place...  
On ne tient pas compte de la partie inférieure qui sera invisible...**



**Le navire en place sur son support de plâtre. La maquette d'origine a été modifiée pour se rapprocher au plus près de celui du film...**



**Les ponts du Camberra sont retravaillés, des chaloupes enlevées, tout le bastingage remplacé par de la photodécoupe. La cheminée double éliminée au profil de celle du cargo... Le plus gros travail de transformation se situant sur la moitié arrière du navire...**



## La peinture



**Le but n'étant pas de réaliser le paquebot du film au détail près mais d'effectuer un travail de peinture pour surtout retrouver l'effet "d'ambiance" et les couleurs du film, et d'innover un peu dans la maquette... Ici une dizaine de teintes Humbrol à l'huile ont été utilisées.**

**Les premières couleurs sont pulvérisées à l'aérographe...**

**On tient compte que les parties les plus abîmées sont les différents ponts exposés aux intempéries. On commence par du noir, puis de marron foncé vers le clair puis par des beige jusqu'à la teinte jaune sable...**



**On continue au dry-brush les parties plus claires puis avec de l'ivoire et du blanc on pratique l'écaillage avec un pinceau très fin...**



**Une vue montrant l'écaillage terminé...**





**Un jus final à base de Terre de Sienne, Terre d'Ombre et gris de Payne viendra compléter l'effet d'usure et d'ombrage...**



**Le bateau terminé. La mer est sculptée en plâtre de Paris et peinte à l'acrylique Liquitex. Les couleurs suivent l'ambiance du film...**

## 2ème partie : le "Liberty ship"

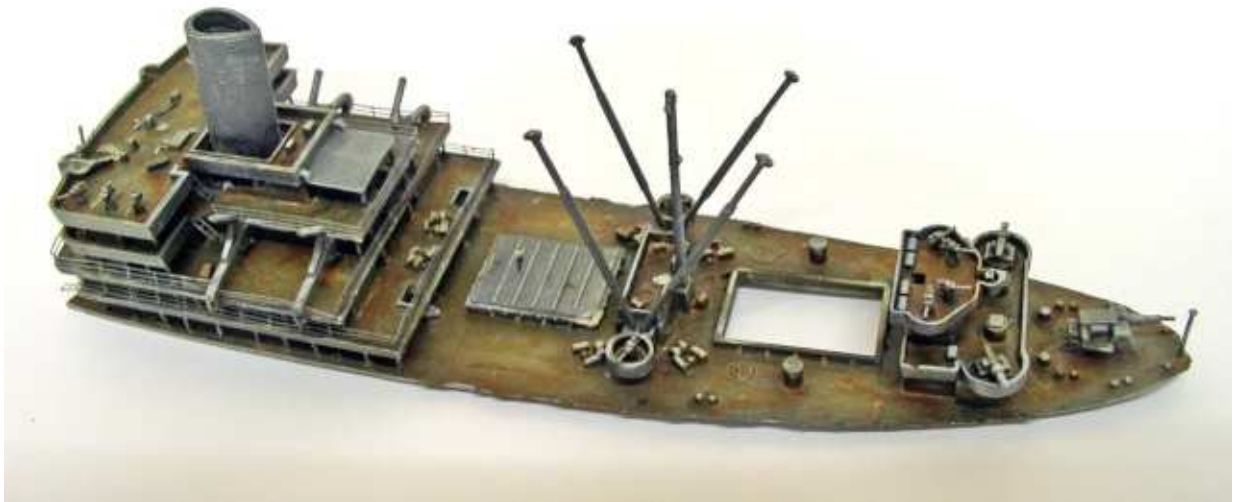


Il y a quelques années, j'ai fait un diorama d'un Liberty Ship torpillé et hélas, suite à un mauvais mélange de la résine - il y a vraiment eu naufrage et destruction car produit nocif quand il n'est pas stabilisé...



En premier lieu, le pont au niveau de la poupe du deuxième cargo est découpé puis cette partie ainsi que la coque complète passées au "Decapfour"... La vue montre le cargo avant découpe et décapage....





**Des morceaux récupérés ainsi que diverses pièces, mâts, bastingages, etc... allaient servir à reconstituer un nouveau Liberty Ship...**



**La cheminée éliminée, servira pour le Camberra, le canon de proue du Liberty Ship coulé est passé à l'arrière sur la structure. Les mâts sont positionnés ainsi que les bastingages en photodécoupe. Une nouvelle cale est fabriquée en scratch.**

**La partie avant du Liberty Ship torpillé n'existant plus, la partie arrière après le château central devient la partie avant - vous me suivez toujours ?**

**Mais le château central, n'étant pas dans le bon sens, le pont derrière lui est découpé et celui-ci recollé dans l'autre sens, ok?**

**Bon, après collage et masticage de tout ce bazar, voilà ce que ça donne avant peinture... La fumée c'est cadeau!**



**Détail du montage de la poupe...**



**La peinture du cargo terminée ainsi que les effets de vieillissement. On procède de même que pour le bateau fantôme en accentuant un peu moins l'usure... Détail des effets de couleur de la partie inférieure de la coque...**

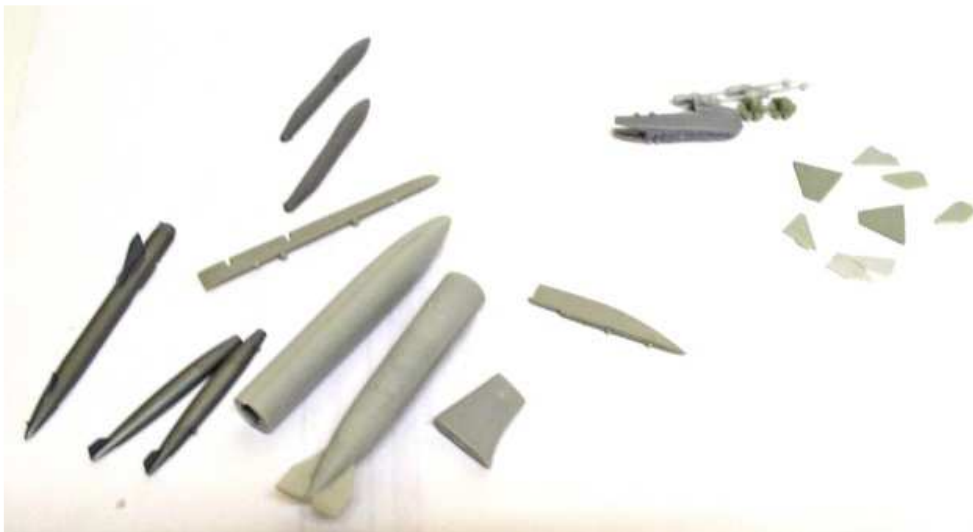


**Des marins en photodécoupe sont disposés sur les différents ponts...**





**Une autre vue montrant les ponts très rouillés du bâtiment...**



**Le diorama s'intitulant "Rendez-vous dans l'Atlantique", un sous-marin devait rejoindre le navire... Mais n'en ayant pas sous la main, je décidais de le construire avec des pièces de la boîte à surplus ( qu'est-ce qu'on ferait sans elle !) Notamment avec des bombes et réservoirs de carburant pour avion.**



**Premiers essais - pas de plongée mais... de mise en place !**



**Le modèle s'améliore... Notez les marins dans le kiosque !**



**Le sous-marin terminé ainsi que sa peinture...**

**La base**



**En premier lieu un panneau de bois qui reçoit un apprêt acrylique blanc pour éviter l'humidité puis une couche de noir...**



**On réalise un cadre avec un calendrier plastifié dont on enduit l'intérieur de vaseline pour faciliter le démoulage. On fixe le cadre sur le support à l'aide d'un scotch alu en veillant à bien colmater...**





**On dépose une première couche de résine teintée en bleu.  
Pas plus de 3 - 4 mm d'épaisseur...**



**La première couche durcit, on pose le modèle en veillant à le stabiliser...**

[HTTP://WWW.SPMAQUETTES.COM](http://www.spmaquettes.com)



**Puis nouvelle couche teintée...On coule en un mince filet ce qui permettra de retirer un maximum de bulles éventuellement créées pendant le mélange.**



**On fixe alors le sous-marin à son tour et on continue les couches (24h entre chaque). Il faut veiller à vérifier le niveau de l'eau atteint sur les coques de navire et également placer le submersible à la bonne hauteur...**





**Le diorama terminé...**



*SPMAQUETTES.COM*

[HTTP://WWW.SPMAQUETTES.COM](http://www.spmaquettes.com)