



**MONTAGE – ASSEMBLAGE – PEINTURE**

## **Dragon - échelle 1/24ème**

Dragon - 1/24th scale

**Techniques standards**



« Got a light ? »



**Au départ, deux figurines à l'échelle 1/24ème. Le premier est un dragon posé sur un support et son cavalier...**

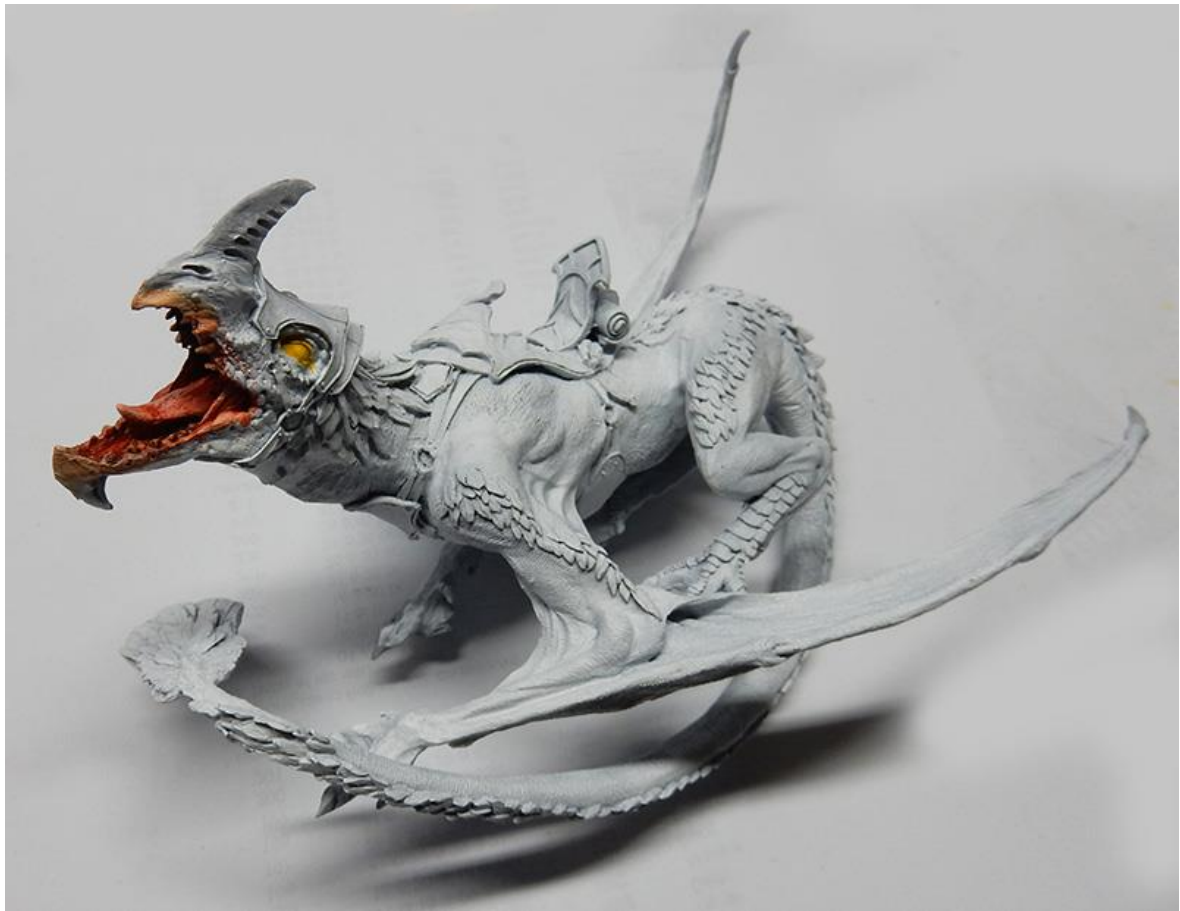
Initially, two figurines in 1/24th scale. The first is a dragon standing on a stand with its rider...



**...Le second un autre cavalier sur une... A pattes (?!). Le personnage, à part la tête et les pieds, se rapproche plutôt de l'échelle 1/32. Mais... Bon...**

**La gravure de toutes les pièces est excellente...**

...The second another rider on a... On legs (?!). The figure, apart from the head and feet, is closer to 1/32 scale. But... Well. The engraving of all the pieces is excellent...



**Première chose : montage du dragon. Toutes ces pièces sont livrées en divers morceaux, dont il faut couper les tétons de moulage et poncer...**

**Le tout est collé à la colle Superglue. Ici, l'intérieur de la gueule et les yeux ont déjà été peints à la peinture à l'huile après une sous-couche de blanc acrylique sur l'ensemble de l'animal...**

First thing: assembling the dragon. All these parts are delivered in various pieces, the moulding nipples of which have to be cut and sanded...

Everything is glued together using Superglue. Here, the inside of the mouth and the eyes have already been painted with oil paint after a white acrylic undercoat on the whole animal...

# Le décor

The setting



**De belles figurines demandent un bel environnement pour les mettre en valeur. Ici un socle de bois épais de 30cm de côté suffira...**

Beautiful figurines need a beautiful environment to show them off. Here, a thick wooden base 30cm square will suffice...



**Le décor comprendra un plan d'eau, des rochers et vieilles souches. Les éléments sont en polystyrène extrudé...**

The scenery will include a water feature, rocks and old stumps. The elements are made of extruded polystyrene...





**Après le choix de la disposition des différents éléments, pose des sujets principaux pour se rendre compte de la localisation de l'espace...**

**Le socle de "l'otarie à pattes" est gardé car très intéressant au niveau détails, et sera inclus dans le décor de rocher...**

After deciding on the layout of the various elements, the main subjects are placed to get a feel for the location of the space...

The base of the " The legged sea lion" is kept because of its interesting detail, and will be included in the rock decor...



**Le socle du dragon sera traité en premier de façon métallique. On utilise le produit "Instant Iron & Instant Rush" déjà mentionné dans divers tutoriels qui reproduit finement les effets de rouille sur le métal...**

The dragon's base is treated first with a metallic finish. We use the "Instant Iron & Instant Rush" product already mentioned in various tutorials, which finely reproduces the effects of rust on metal...



**Le socle protégé est fixé dans le décor ainsi que des racines qui figureront les branches de souche. Le tout est serti au plâtre liquide. On ajoute de la litière de chat et de la poussière...**

The protected base is set into the decor, along with roots to represent the stump branches. The whole is set in liquid plaster. Cat litter and dust are added...





**On ajoute de la mousse en flochage, de la poussière, des nénuphars en plastique. On voit nettement l'emplacement du futur socle du cavalier...**

We add flocked foam, dust and plastic water lilies. The location of the rider's future pedestal is clearly visible...



**Puis peinture à l'acrylique des différents éléments du décor...**

Then acrylic paint the various elements of the decor...



**On ajoute des plantes en plastiques, séchées, en photodécoupe et en papier...**

We add plastic, dried, photoetched and paper plants...



**Positionnement du cavalier dans son décor ainsi que le dragon pour voir si l'ensemble paraît harmonieux...**

Position the rider in his background, along with the dragon, to see if the whole looks harmonious...



# Les figurines

The figurines



**Peinture de la "bête" à l'acrylique et technique de la laque à cheveux, tandis que le personnage est peint à l'huile classique...**

The "beast" is painted in acrylics and hair spray, while the figure is painted in classic oils...





**Premier essai de recherches de couleurs pour le dragon. Il est peint à l'huile pour artiste Winsor & Newton...**

First attempt at color research for the dragon. It is painted in oil for artist Winsor & Newton...



**Teintes finales retenues...**

Final colors selected...





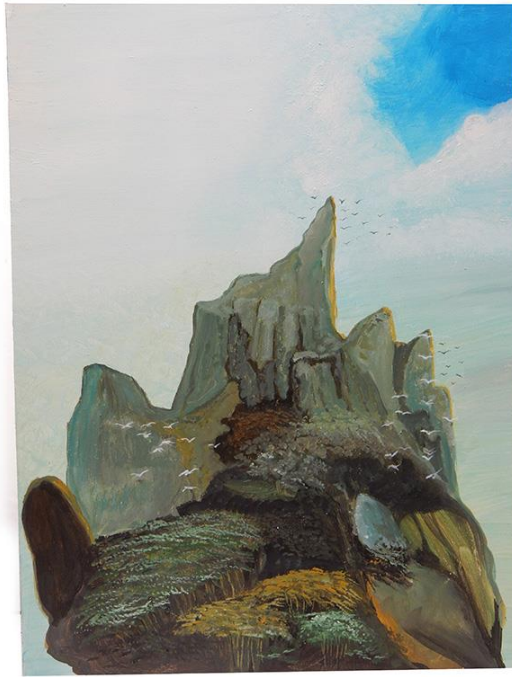
**Essai de positionnement du dragon en fonction des couleurs...**

Trying to position the dragon according to the colors...





## **Le fond du décor - The background**



**Un tableau peint sur une plaque d'isorel à l'acrylique et positionné derrière le décor, viendra mettre en valeur la scénette principale en ajoutant du vivant...**

An acrylic painting on a wooden board, positioned behind the set, enhances the main scene, adding a lively touch...



**La présentation avec le fond... The presentation with the background...**  
**... Puis avec les figurines... ... Then with the figurines...**

# L'eau en résine

Resin water



**Le produit utilisé ici est la résine Cristal très pratique et facile d'emploi... Comptez une quarantaine d'euros pour 750ml...**

**On utilise une dose de durcisseur et deux doses de résine sans dépasser 150ml par 24h - important !**

**On utilise la dosette graduée transparente. On verse le mélange dans un récipient. On mélange bien pendant 10mn sans précipitation (qui occasionnerait des bulles), puis, on vide le contenu dans l'autre récipient et l'on mélange à nouveau...**

**On n'oublie pas le masque et les gants pendant les manipulations...**

The product used here is Cristal resin, very practical and easy to use...

Use one dose of hardener and two doses of resin, without exceeding 150ml per 24h - important!

Use the transparent measuring scoop. Pour the mixture into a container. Stir well for 10 minutes without precipitation (which would cause bubbles), then empty the contents into the other container and stir again...

Don't forget your mask and gloves during handling...



**A partir de bandes de calendrier plastifié enduites face intérieur de vaseline, on crée un cadre tout autour du décor qui retiendra la résine.**

**L'extérieur est fixé avec du scotch aluminium...**

**Important : avant de couler, on stabilise la scénette ; on vérifie le niveau du décor. L'eau doit être horizontale une fois sèche !...**

Using strips of plasticized calendar coated on the inside with petroleum jelly, we create a frame around the decor to hold the resin in place.

The outside is fixed with aluminium tape...

Important: before pouring, stabilize the stage and check that the decor is level. The water must be horizontal once dry !...



**Ici, une première couche a été déposée, qui commencera à gélifier 9h plus tard. On laisse reposer 24h...** Here, a first layer has been deposited, which will begin to gel 9 hours later. Leave to stand for 24 hours...





**Important : on confectionne avant un couvercle en carton. La résine ne doit pas recevoir de poussière pendant la phase de durcissement... Ni après d'ailleurs...**

Important: first make a cardboard cover. The resin must be dust-free during the curing phase... Or afterwards, for that matter...



**Après 24h, une seconde couche de résine a été ajoutée ainsi que des nénuphars en surface lors de la gélification...**

After 24 hours, a second layer of resin was added, along with water lilies on the surface during gelation...



**Le dragon est fixé sur son support. L'ensemble est terminé...**

The dragon is attached to its stand. The set is finished...



